

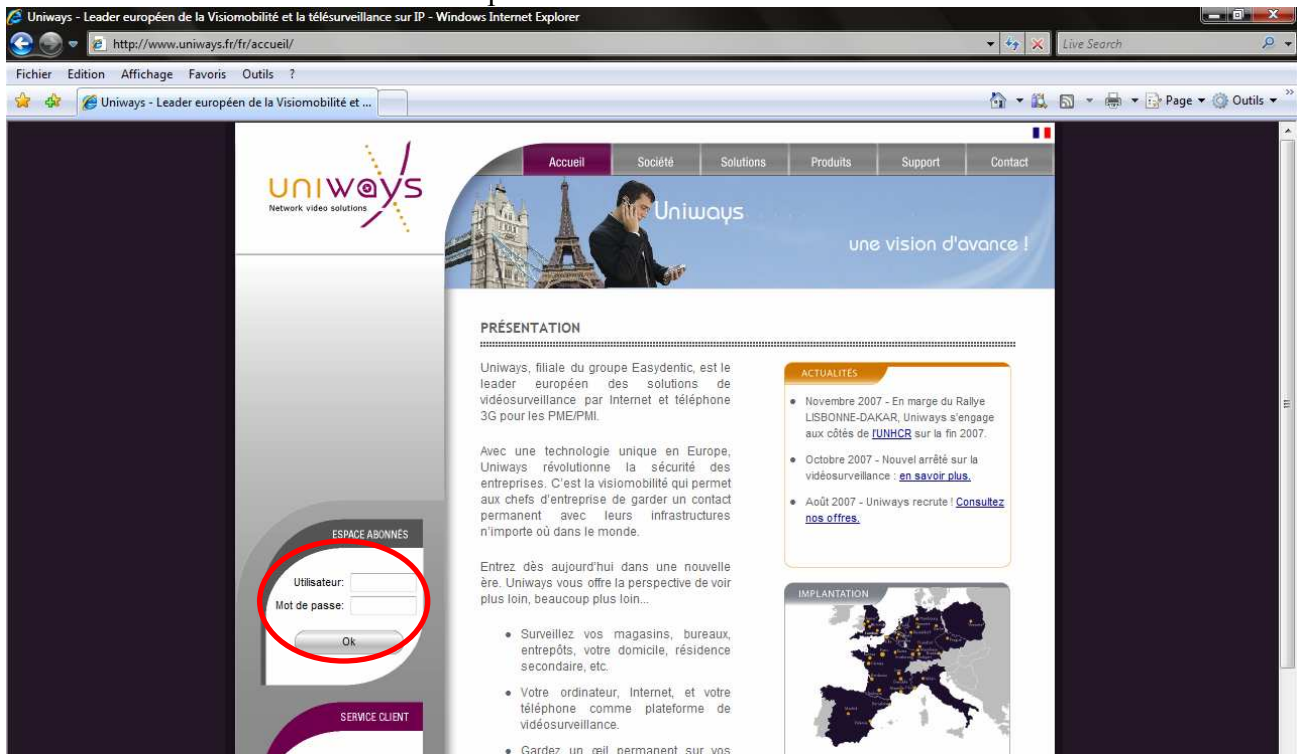
GUIDE RAPIDE D'UTILISATION DE UNICAM

I/ AUTHENTIFICATION

Ouvrir votre Explorateur Internet (Internet Explorer ou autre).

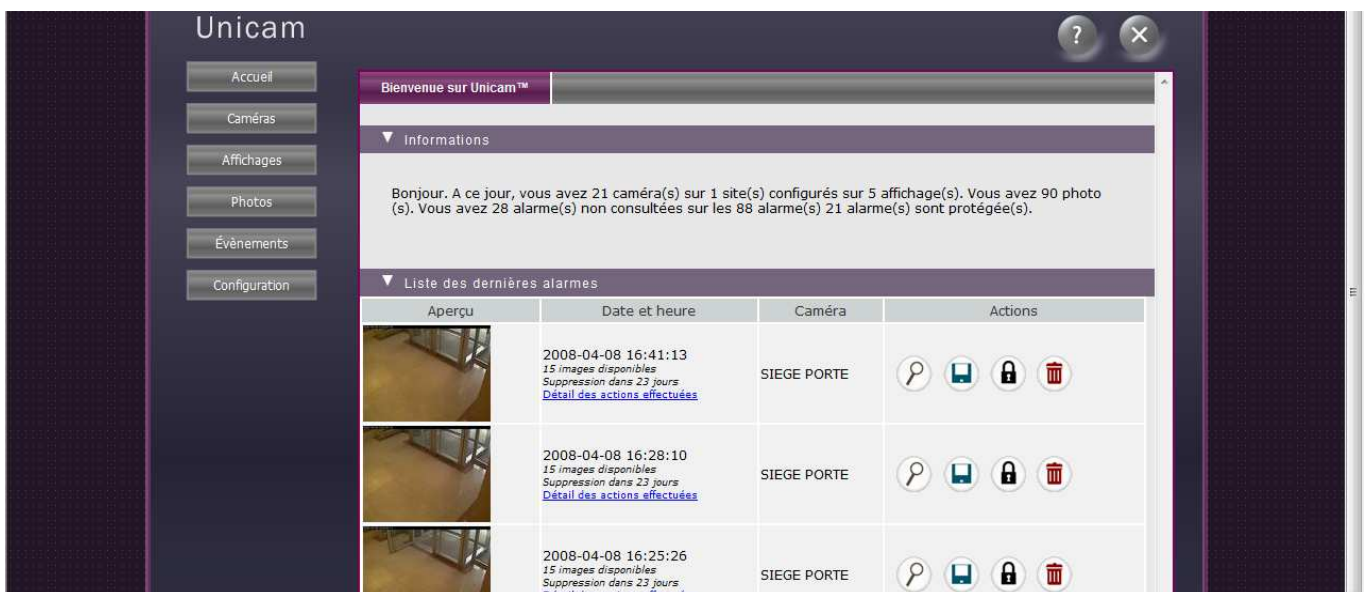
Entrer l'adresse www.uniways.fr

Entrer votre nom d'utilisateur et mot de passe fournis lors de l'installation.



II/ PRESENTATION DE L'INTERFACE

Voici votre console de visualisation qui s'ouvre automatiquement après s'être authentifiée.



ZOOM sur les fonctionnalités



Permet l'accès direct aux caméras une à une

Permet d'utiliser un multi affichage de vos caméras selon vos besoins

Permet l'accès aux photos prises en direct à partir de vos caméras

Permet d'accéder à **toutes** vos alarmes

Permet de modifier votre mot de passe d'accès au site



Sert à visualiser une alarme



Sert à enregistrer une alarme sur votre ordinateur



Sert à protéger une alarme (dans cet état l'alarme n'est pas protégée).



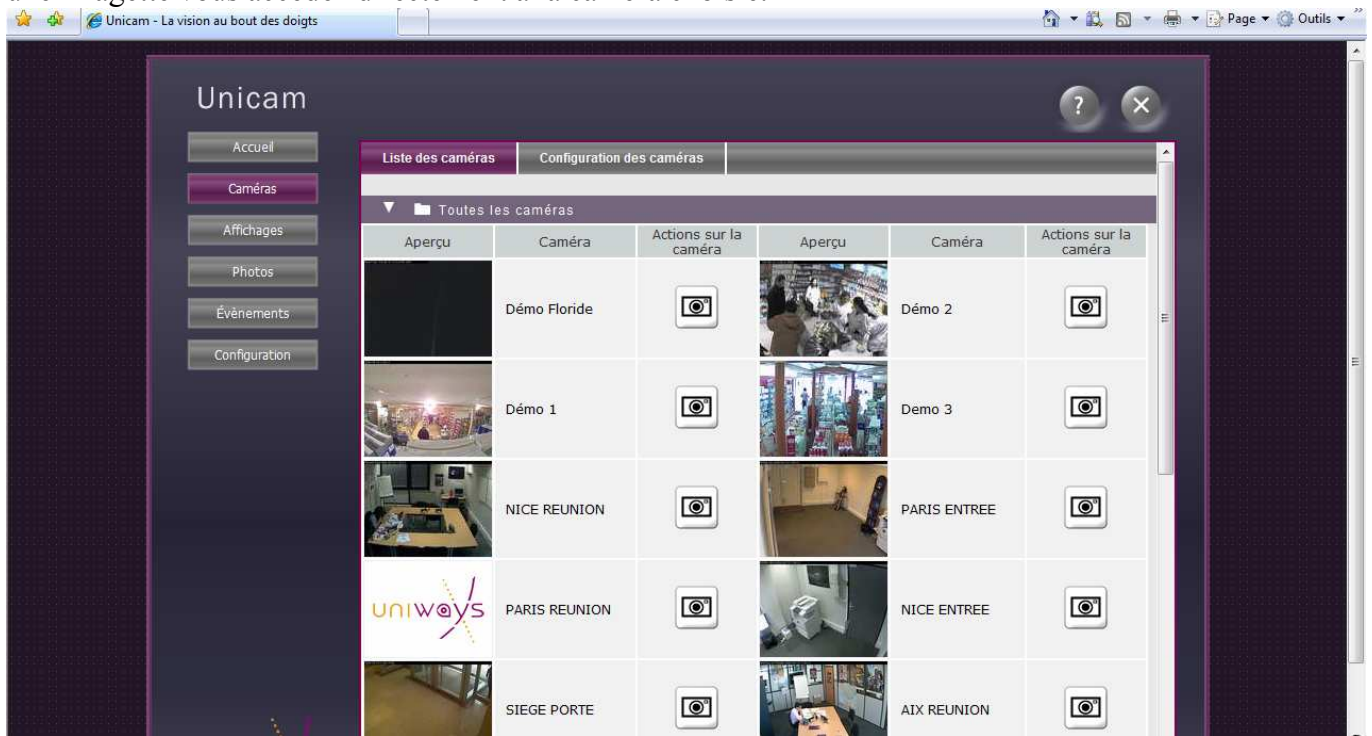
Dans cet état l'alarme est protégée



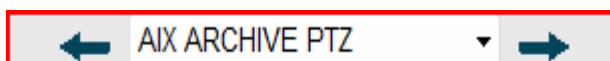
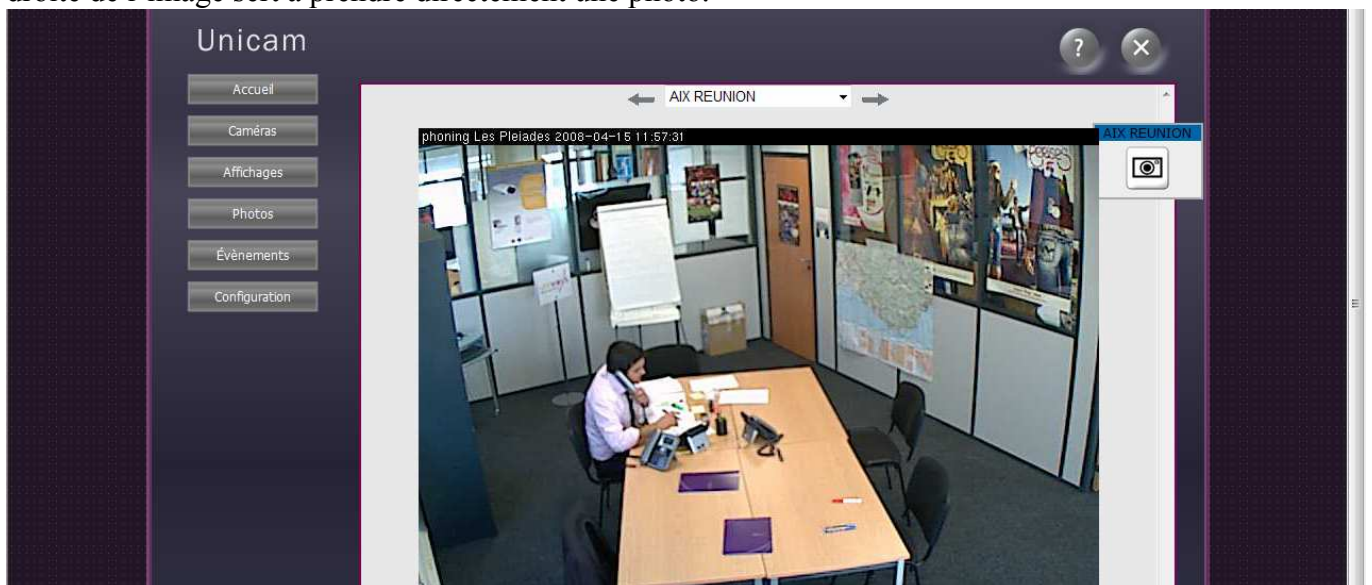
Sert à supprimer les alarmes

III/ BOUTON CAMERA

Lorsque vous cliquez sur le bouton caméra la liste de l'ensemble de vos caméras apparaît. En cliquant sur une imagette vous accédez directement à la caméra choisie.



A partir de la fenêtre lancée vous pouvez passer en grand écran en cliquant sur l'image. L'appareil photo droite de l'image sert à prendre directement une photo.



Les flèches vous permettent de passer d'une caméra à une autre.

D'autres boutons sont disponibles (en fonction des options prévues au contrat) :



Gestion contact porte (sur contact existant)

Mise En Service de la détection par la caméra

Mise Hors Service de la détection par la caméra

Allumer une lumière

Eteindre une lumière



Panel de contrôle pour caméra rotative (PTZ).

Ce panel vous permet de contrôler de gauche à droite et de haut en bas votre caméra.

Les loupes + et – permettent de contrôler le zoom de votre caméra.

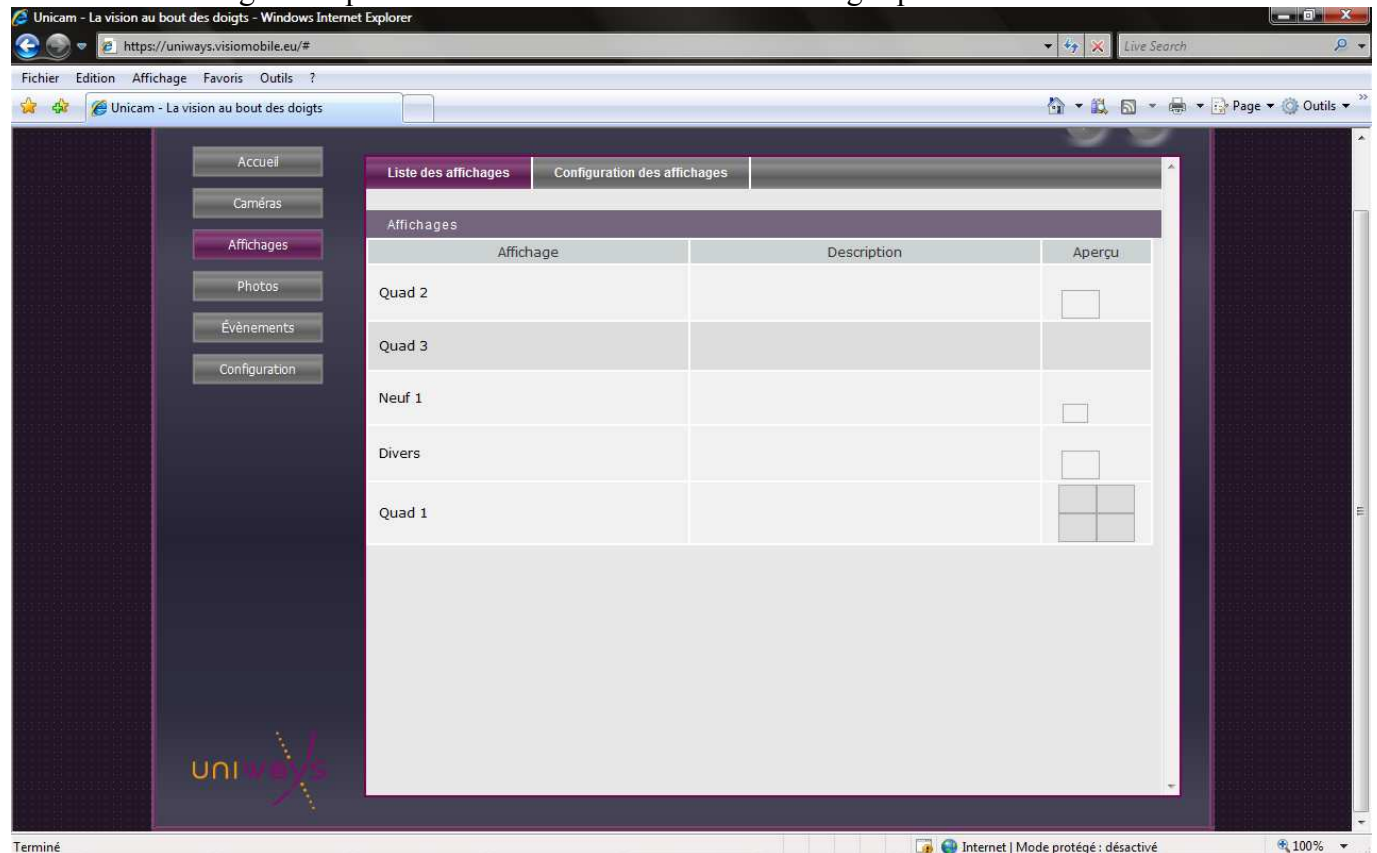
Vous pouvez créer des prépositions via l'icône + ajoute la position en cours d'affichage. L'icône – supprime la préposition choisie.


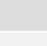





Cet icône apparaît sur toutes les caméras et vous permet de prendre une photo immédiate lors de la visualisation d'une caméra

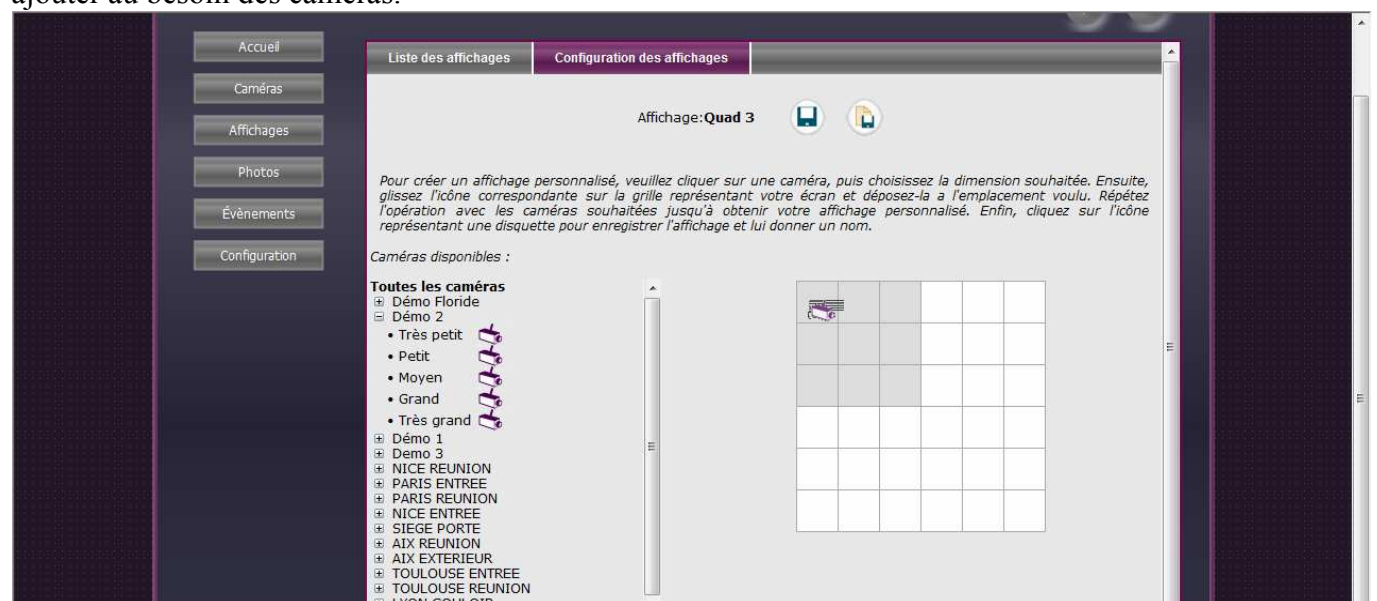
IV/ BOUTON AFFICHAGE

Le bouton affichage vous permet de créer et d'utiliser des affichages personnalisés.



Affichage	Description	Aperçu
Quad 2		
Quad 3		
Neuf 1		
Divers		
Quad 1		

Pour créer un affichage, il vous suffit de cliquer sur le bouton « configuration des affichages » puis sur « créer un nouvel affichage ». La liste de vos caméras apparaît. Il vous suffit de cliquer sur une taille de caméra en la faisant glisser sur la grille quadrillée. Vous pouvez en fonction des tailles de caméra choisi ajouter au besoin des caméras.



Affichage: Quad 3

Pour créer un affichage personnalisé, veuillez cliquer sur une caméra, puis choisissez la dimension souhaitée. Ensuite, glissez l'icône correspondante sur la grille représentant votre écran et déposez-la à l'emplacement voulu. Répétez l'opération avec les caméras souhaitées jusqu'à obtenir votre affichage personnalisé. Enfin, cliquez sur l'icône représentant une disquette pour enregistrer l'affichage et lui donner un nom.

Caméras disponibles :

Toutes les caméras

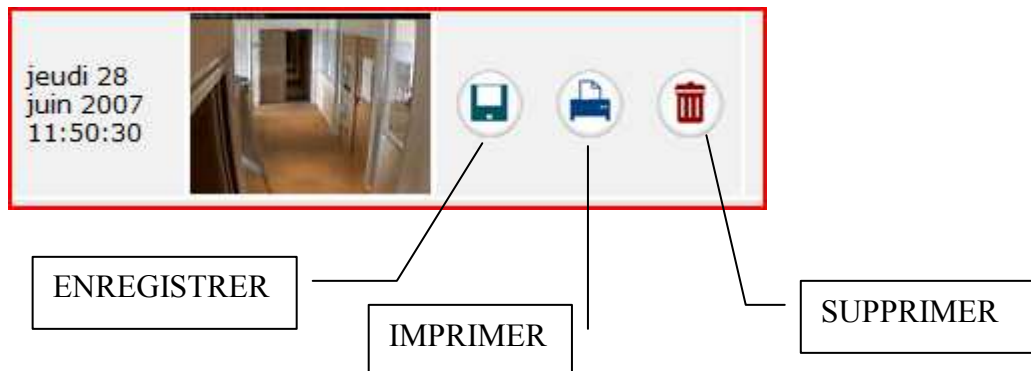
- Démo Floride
- Démo 2
 - Très petit
 - Petit
 - Moyen
 - Grand
 - Très grand
- Démo 1
- Démo 3
- NICE REUNION
- PARIS ENTREE
- PARIS REUNION
- NICE ENTREE
- SIEGE PORTE
- AIX REUNION
- AIX EXTERIEUR
- TOULOUSE ENTREE
- TOULOUSE REUNION
- LYON COULIOTR



Cliquez sur la disquette pour enregistrer l'affichage souhaité.

V/ BOUTON PHOTOS

En cliquant sur Photos, vous visualisez les photos que vous avez prises, jusqu'à un maximum de 50, il vous faudra en supprimer pour en rajouter.



VI/ BOUTON EVENEMENTS

Dans cette rubrique, vous pouvez visualiser ou supprimer vos alarmes. Les alarmes vous sont affichées par une succession de 10 à 15 images que vous pouvez re-visualiser ou enregistrer sur votre ordinateur.

Note : Vous êtes limité à 50 alarmes stockées sur le serveur. Les alarmes non protégées sont automatiquement supprimées au bout de 10 jours.

Information : Il faut savoir qu'il y a un temps « d'inhibition » entre chaque SMS généré par la réception d'alarme sur cette interface. Vous ne recevez qu'un SMS par heure.

VII/ BOUTON CONFIGURATION

Vous accédez aux informations de votre compte et pouvez modifier votre mot de passe en cliquant sur « modifier ».

Fin